

Green up

au Crous
de Nantes
Pays de la Loire



Des actions
durables pour
l'environnement



Sommaire

Engagement social et territorial.....	3
Environnement et sensibilisation	5
Santé et restauration responsable.....	6
Gestion durable des ressources et des achats, et réduction des déchets	7
Économie d'énergie, bien-être et convivialité	10
Développement durable, les projets à venir	11



+

Introduction

La politique active et volontariste de développement durable menée par le Crous de Nantes Pays de la Loire à destination des étudiants et des personnels rejoint pleinement la politique nationale décrite par la présidente du Cnous. Cette volonté se traduit en partie par un engagement social et territorial, des actions de sensibilisation à l'environnement, une alimentation responsable et respectueuse de la santé des étudiants, une gestion plus durable des ressources et des achats, des actions en matière de réduction des déchets ainsi que des réhabilitations plus écologiques et durables.

L'état des lieux des actions développement durable a été réalisé par la chargée de mission Responsabilité Sociétale et Environnementale (création de poste en septembre 2019). L'intention de l'édition d'une plaquette RSE est de valoriser l'existant en matière de développement durable sur le territoire.

La plaquette RSE devient alors un document d'information, de sensibilisation, de transparence à l'égard des partenaires et des personnels ; un outil de discussion, d'échanges de bonnes pratiques des actions menées sur le territoire ; un support de méthodologie pour faire un bilan des actions menées par les directions et services et enfin un document stratégique pour la politique globale de développement durable.

« Notre mission ainsi qualifiée, valorisée, fait la fierté du réseau et de ses équipes pour notre capacité d'engagement vers un développement plus durable, plus social, plus vertueux, comme dans une démarche de progrès et d'innovation. »

Extrait de l'édito de la présidente du Cnous, Dominique Marchand. Lettre des achats « Le réseau s'engage pour le développement durable ». Novembre 2019.

Nos partenaires

Université de Nantes ; Université d'Angers ;
Université du Mans ; Tour de France « Agir Ensemble »,
Restau'co ; Fondation Nicolas Hulot ; ADEME ;
les Communautés d'agglomérations de Nantes, Angers,
Le Mans, Laval, La Roche-sur-Yon et Saint-Nazaire ;
Conseil régional des Pays de La Loire.

A Engagement social et territorial

Recruter des personnes en insertion professionnelle ou des jeunes en formation initiale

L'emploi des personnels d'intérim d'insertion en restauration, des personnels d'ESAT pour l'entretien des espaces verts, ainsi que des jeunes en apprentissage renforcent l'engagement social du Crous vis-à-vis de publics adultes en insertion professionnelle et des publics jeunes en formation initiale.

Rendre attractif les métiers de la restauration ou de l'hébergement au public en situation de précarité professionnelle, c'est leur permettre de se former à un métier ou de capitaliser une expérience facilitant l'insertion professionnelle.

Le moteur, donner la chance à tous. L'objectif, faciliter l'insertion professionnelle.



S'engager durablement sur les campus universitaires avec "Agir Ensemble"

Le label Agir Ensemble affirme l'engagement du collectif d'agir tout au long de l'année pour des alliances locales au service du développement durable dans des territoires durables.

Agir Ensemble au Mans

Le Crous de Nantes Pays de la Loire est partenaire de l'Université du Mans pour le dispositif Agir Ensemble. En novembre 2019, une collecte de vêtements « Vidons nos placards » a été organisée. Grâce aux nombreux dons des personnels, étudiants et riverains du campus, 800Kg de vêtements de qualité ont pu être remis à 2 associations : l'épicerie sociale et solidaire étudiante et Emmaüs La Milesse. Le reste de la collecte a pu être recyclé en isolation thermique. En février 2020, des conférences sur le climat et un quizz « mes actions en faveur du climat », organisés sur le campus manceau pendant la semaine du développement durable, ont permis de sensibiliser et d'informer les étudiants.

Agir Ensemble Nantes

Le Crous de Nantes Pays de La Loire s'engage aux côtés de Nantes Métropole, de l'Université de Nantes, de l'École centrale et d'Audencia pour créer un Laboratoire citoyen dit « Lab Citoyen » au cœur du Campus Tertre. Ce « Lab citoyen » s'incarne dans un ou des lieux de vie à l'échelle du campus du Tertre et est vecteur de lien social auprès des habitants, des étudiants usagers ou étudiants résidents, des personnels du campus et contribue à la qualité de vie de campus et des quartiers environnants.



Faire ensemble pour un territoire d'après

Sur certains territoires, des liens se tissent entre les établissements pour le développement durable.

Sur le territoire de Carquefou, les Restos U' La Chantrerie, Oniris et La Fleuriaye sont membres de l'AFUL Chantrerie (Association Fédératrice des Utilités Locales). Ce collectif, constitué de structures publiques, privées et associatives, réinvente les modes de vie du XXI^{ème} siècle à l'échelle de son territoire et porte des projets concrets tels que :

- La création d'une boucle locale d'énergie via, entre autre, le développement d'énergies renouvelables ;
- La collecte partagée des déchets organiques ;
- Le développement des transports urbains, du co-voiturage ainsi que de la mobilité douce.

Le moteur : l'envie de faire ensemble et la convivialité qui en découle.

Elle en parle



Interview

Gaëlle Mourier-Bouchon,
Responsable Pour la Mission
Transformation Écologique à
l'Université de Nantes, engagée
dans le Lab Citoyen Tertre.



Création d'un Lab citoyen à Nantes

Comment a débuté le dispositif Agir Ensemble à l'Université de Nantes ?

L'Université participe au dispositif Agir Ensemble depuis la première édition en 2014. Au départ, ce sont des actions de sensibilisation au développement durable s'adressant aux usagers des Resto U' et aux étudiants des campus, dans le cadre spécifique de la semaine Agir Ensemble. Au delà des actions de sensibilisation, le dispositif Agir Ensemble porte une forte dimension territoriale, une alliance locale composée de l'Université de Nantes, de Centrale Nantes, du Crous de Nantes Pays de la Loire et de Nantes Métropole a donc vu le jour en 2018.

Dès 2018, quelle dynamique avez-vous privilégié ?

La première étape a été l'écriture d'un memento de l'alliance locale pour répertorier les actions existantes sur des thèmes tels que la transition écologique, la santé, l'alimentation responsable. Il a été rapidement question du Lab citoyen en cohérence avec la feuille de route de transition énergétique du territoire métropolitain.

Qu'est-ce que le « Lab citoyen » ?

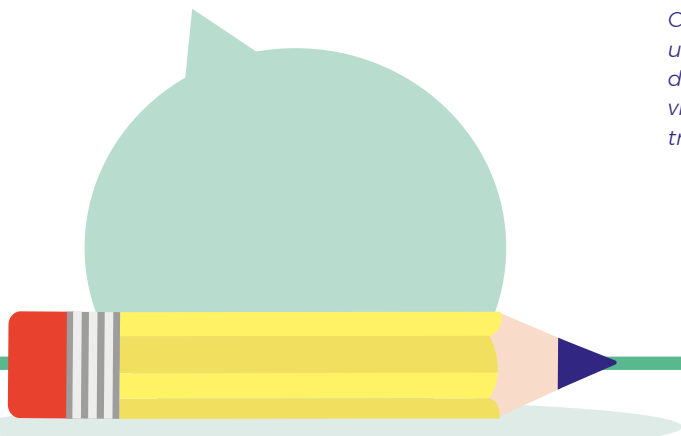
Le Lab Citoyen est un lieu ressources et un lieu d'incubation des projets. C'est un dispositif réfléchi, doté de moyens et spécialisé dans ces thématiques développement durable. Cela permet une porte d'entrée unique sur le campus Tertre voire sur l'ensemble des campus nantais. Cela donne à l'étudiant accès à l'écosystème du territoire.

Pour vous, le campus Tertre de demain c'est quoi ?

Un campus ouvert sur son environnement, sur le quartier, sur les habitants, un campus transformé... D'ailleurs, dans le cadre du Lab, des projets sont en cours : un potager et un compost façon « place de village », une ressourcerie proposant des mobiliers, une semaine dédiée au développement durable.

En tant que Responsable de la Mission pour la Transformation Écologique de l'Université de Nantes, qu'est-ce que le Lab citoyen vous apporte ?

Cela me permet d'accompagner les étudiants, avec une méthodologie adaptée. Cela m'offre un point d'entrée unique et permet également une meilleure visibilité sur les actions des étudiants en matière de transformation écologique.



B Environnement et sensibilisation

Jardiner en Cité U'

En projet, des jardins partagés pourraient sortir de terre à la Cité U' Couffon Pavot à Angers en partenariat avec l'association des habitants du quartier. Les plants potagers semés par les étudiants poussent aux pieds des hébergements comme à la Cité U' Fresche Blanc à Nantes.

Ces jardins encouragent :

- Les éco-gestes comme le compostage ;
- La cohésion sociale autour du jardinage ;
- Le bien manger autour de la cueillette ;

Le moteur, le goût du jardiner ensemble. L'objectif, le maintien de la biodiversité aux pieds des hébergements universitaires.



Elles en parlent

Interview croisée



Aurélie Filsjean, directrice adjointe et Céline Martin, chargée d'accueil au Pôle hébergement centre à Angers.

Des actions développement durable à la Cité U' Couffon Pavot à Angers

Quelles sont les actions développement durable mises en place au pôle hébergement centre ?

Aurélie Filsjean (AF) : Le recyclage des mégots avec la société Encova sur la Cité U' Couffon Pavot et la Résidence U' Faidherbe, le tri sélectif avec la société Alternatri (papier, plastique, canette, piles, cartouches, gobelets, crayons...), le réemploi grâce au partage libre de la vaisselle...

Céline Martin (CM) : La mise en place de deux composteurs au sein de la Cité U' pour les étudiants et les habitants du quartier. On estime à 20 foyers le nombre de participants et 880 Kg la quantité de déchets évités.

Selon vous, quels sont les ingrédients de la réussite ?

CM : L'implication du personnel permet la réussite de projets et la communication via Ma résidence by Crous, application qui permet de mieux fédérer les étudiants

Quels sont vos projets développement durable pour les années à venir ?

AF : La création d'un jardin partagé et de mobilier en bois DIY à la Cité U' Couffon Pavot, des ateliers DIY (ménager, beauté, nourriture...) à décliner dans les Résidences U' avec les étudiants référents et en réflexion nous souhaiterions aménager un jardin dans le patio de la Résidence U' Einstein.

Lorsque les animations pourront reprendre, quelle place pourrait prendre l'étudiant dans vos projets développement durable, en particulier dans votre projet de jardin ?

AF : Dès que les animations pourront reprendre, on va essayer d'organiser des temps entre étudiants et habitants du quartier pour que ce projet vive avec le Crous, mais aussi au-delà du Crous.



Sensibiliser aux éco-gestes

Au sein des Restos U' et Cafets', des actions de sensibilisation à destination des étudiants sont organisées par les ambassadeurs de tri des agglomérations afin d'encourager les bons gestes de tri sélectif aux côtés des personnels de plonge du Crous. Des animations de sensibilisation au gaspillage alimentaire seront également programmées à l'automne 2021 en partenariat avec l'association Solidarifood.

En hébergement, des ateliers Do It Yourself se développent, permettant la réalisation de produits de beauté, produits d'entretien maison ou de recettes de cuisine faciles et équilibrés. Ces actions menées par des associations locales encouragent le lien social et fédèrent les étudiants autour de valeurs écoresponsables.



C Santé et restauration responsable



Trophée de la Nutrition durable

L'association Bleu-Blanc-Cœur a remis au Crous de Nantes Pays de La Loire le trophée de la Nutrition durable en février 2020, reconnaissant ainsi l'effort fait par le Crous (en particulier la Direction Restauration et le Service communication) quant au développement et à la promotion de produits aux labels durables et responsables comme Bleu-Blanc-Cœur.



Compteur éco-nutrition 2019 du Crous de Nantes Pays de la Loire

Le compteur Eco-nutrition de BBC

L'association Bleu-Blanc-Cœur propose un compteur évaluant l'impact environnemental et nutritionnel de l'utilisation des produits alimentaires BBC dans les cuisines des Resto U'.

Les données exploitées pour établir ce compteur sont issues du cahier des ressources Bleu-Blanc-Cœur qui impose pour l'alimentation animale :

- Un équilibre et une diversification des sources végétales tracées d'intérêts nutritionnels (herbe, luzerne, fourrages, lin, lupin, colza, féverole...);
- L'interdiction de l'huile de palme;
- Une limitation, et bientôt la suppression totale, du soja d'importation au profit de légumineuses cultivées sur notre territoire.

Ainsi, il est possible de mesurer un impact sur :

- L'équilibre des acides gras pour un aliment produit sur les fermes BBC (de plus, 6 études cliniques publiées viennent étayer de nombreux impacts sur la nutrition);
- L'empreinte carbone des produits avec aujourd'hui des publications dans la base de données Agribalyse (poulet, œuf, porc) et de la méthode UNFCCC labellisée Nations-Unies pour le lait;
- La diversité ramenée dans les champs via les hectares en plus des végétaux d'intérêt nutritionnels.

Le compteur éco-nutrition apporte aux acheteurs de produits Bleu-Blanc-Cœur des mesures d'impacts pour l'environnement, pour la nutrition et pour la diversité des paysages. Ces compteurs ont été validés dans le cadre des accords collectifs du PNA (Programme National de l'Alimentation) signés en 2013.



D Gestion durable des ressources et des achats, et réduction des déchets



S'engager pour un Lundi Vert au Resto U'
Depuis 2017, l'ensemble des Restos U' et Cafets' du Crous de Nantes Pays de la Loire propose une offre végétarienne quotidienne. En 2019, les Restos U' du Crous ont également intégré le dispositif national « **Lundi vert** », permettant de mettre en lumière leurs nombreuses recettes végétariennes tous les lundis pour donner l'idée et l'envie aux convives de réduire leur consommation de viande et de poisson.

Dans le cadre de la garantie Mon Restau Responsable, un groupe de travail est dédié à la cuisine végétarienne afin d'améliorer les valeurs nutritionnelles, d'augmenter la diversité des plats et les qualités gustatives des recettes.



Engager les Restos U' dans la garantie "Mon Restau Responsable"

En octobre 2020, après 2 années de garantie, le Resto U' Ambroise Croizat à Angers a renouvelé son engagement dans la garantie Mon Restau Responsable® créé par la Fondation Nicolas Hulot et le réseau Restau'co.

L'année 2021 marque l'engagement des 7 Restos U' de Nantes et Saint-Nazaire dans la même démarche Mon Restau Responsable® avec les objectifs suivants :

- Le bien-être, avec un questionnaire adressé aux convives sur la qualité de l'offre ;
- Les éco-gestes, avec la pesée du gaspillage alimentaire, la sensibilisation des usagers au gaspillage alimentaire avec l'association angevine Solidarifood et l'amélioration des installations de tri des déchets ;
- L'assiette responsable, avec la diversification des entrées et desserts végétariens et l'augmentation de la part de produits de qualité et durables (pour atteindre l'objectif de 50 % de produits de qualité selon la loi EGAlim) ;
- L'engagement social et territorial, pour fédérer les équipes autour de la garantie Mon Restau Responsable et communiquer les engagements à nos convives et partenaires.

L'implication de l'ensemble des personnels, des directions locale et régionale, des chefs de cuisine et du service communication, contribue à l'aboutissement de ces engagements.





Acheter responsable

La démarche RSE apparaît dans les critères de notation lors de la passation des marchés. Les fournisseurs candidats sont appelés à détailler leur engagement dans leur offre, et sont évalués sur ce point. Le Crous de Nantes Pays de La Loire peut alors agir sur des achats responsables.

Quelques exemples d'achats durables en restauration : des produits au label durable comme Bleu-Blanc-Cœur ; des distributeurs automatiques de café biologique et équitable avec possibilité d'apporter sa tasse en septembre 2020 ; des achats de poisson au label MSC garantissant une pêche durable que ce soit en termes d'espèces pêchées ou de type de pêche pratiqué ; des contenants à usage unique recyclables ou compostables ; des produits d'entretien éco-labellisé.

Le Crous de Nantes Pays de La Loire fait appel aux Etablissements et Services d'Aide par le Travail (ESAT) du territoire régional dans le cadre d'un marché réservé dédié à l'entretien des espaces verts. Les prestataires s'engagent également à limiter l'usage des produits phytosanitaires. Le marché réservé est exclusivement réservé aux opérateurs économiques qui emploient des travailleurs handicapés ou défavorisés ou aux entreprises de l'économie sociale et solidaire. L'établissement renforce également ses équipes de restauration en plonge par l'emploi de personnels en insertion professionnelle.



Faciliter l'installation et le quotidien des étudiants par le réemploi

De nombreux hébergements universitaires du territoire (Angers, Nantes, Le Mans, Laval, La Roche-sur-Yon, Saint-Nazaire) sont dotés de boîtes à partage permettant aux étudiants de s'équiper gratuitement.

C'est une initiative solidaire et durable. L'occasion pour les étudiants ou les personnels des campus de déposer leurs équipements, et aux étudiants entrants de s'équiper à moindre coût et à proximité de leurs hébergements. En 2019, la "Boîte à partage" située à la Résidence U' Volta, sur le campus universitaire Belle Beille à Angers, a été primée par la Ville d'Angers.



Lutter contre la précarité menstruelle dans les Cités U'

Le Crous de Nantes Pays de la Loire a renforcé son engagement en faveur des étudiants et plus précisément contre la précarité menstruelle qui touche de nombreuses étudiantes. Depuis le 19 avril 2021, 20 distributeurs de protections périodiques gratuites "Les Petites Choses" sont installés dans 18 lieux de vie du Crous en Pays de la Loire (Cités U', Résidences U' et service social), afin de proposer 80 000 protections périodiques, 100% coton bio et sans perturbateurs endocriniens, aux étudiantes logées dans les structures d'hébergement.

Collecter les bio-déchets

Conformément au Grenelle de l'environnement II, le Crous de Nantes Pays de La Loire s'est engagé dans la mise en place du tri et la valorisation des déchets alimentaires.

Les Restos U' organisent la collecte des bio-déchets. En 2021, le traitement des bio-déchets s'étend à l'ensemble des Cafets' du territoire ligérien. Deux voies de transformation pour les bio-déchets :

- Le pré-compostage qui sert à nourrir les terres des fermes en proximité des structures de restauration ;
- La méthanisation qui permet de produire de l'électricité pour les foyers des territoires de proximité.

En 2019, plus de 100 tonnes de déchets organiques ne se sont pas retrouvées dans les ordures ménagères.

Il en parle

Interview



Dana Pfeuty, Directeur général de Compost'in situ, nous explique la démarche de compostage appliquée aux Restos U' de Loire-Atlantique

Compostage en Resto U'

Concrètement, en quoi consiste l'étape de collecte puis de compostage issu des déchets alimentaires des Restos U' ?

En temps normal, nous passons une fois par semaine dans tous les restaurants universitaires et nous collectons entre 1 et 4 palets de 500 litres.

Dans une société de compostage, quels métiers retrouve-t-on ?

Voici les différents postes au sein de la coopérative Compost In Situ : 2 Chauffeurs poids lourds (collecte des palets) ; 1 Responsable de l'exploitation (qui réalise les actions en relation avec le compostage en bout de champs) ; 1 Agent de maintenance et 1 responsable de la communication ; 1 Responsable administrative ; 1 Commercial en alternance ; 1 Directeur.

Quelle est votre journée-type ?

Pour la production, il y a une à deux tournées par jour avec le travail de dépotage et nettoyage qu'il faut faire rapidement après. Puis le responsable d'exploitation va gérer le compostage en bout de champs en faisant soit une mise en andain, soit un retournement d'un andain de compostage en bout de champs ou encore le criblage** d'un andain qui a fini sa maturation.*

Au niveau administratif, cela va osciller entre de la rencontre commerciale, des réunions avec des partenaires pour développer des projets locaux et de la relation commerciale assez classique (devis, facturation, relance, etc.).

À quoi sert le composte produit ?

Le compost produit va être mis à disposition des agriculteurs partenaires pour qu'ils épandent le compost sur leur parcelle (maraichage, prairie, etc.).

Au-delà de cette prestation, quel rôle jouez-vous auprès des Restos U' ?

Nous avons animé quelques formations de sensibilisation à destination du personnel du Crous. L'idée est d'en organiser d'autres. À ce sujet, nous allons organiser prochainement une visite de notre structure à quelques personnels du Crous.

*Andain : bande continue de matière déposée au sol sous forme d'une petite butte (L=2m, H=1m), ici les déchets organiques.

**Criblage : tamisage du compost en fin de maturation.

Mieux maîtriser la gestion des déchets en restauration

Conscient de la responsabilité qui incombe à un producteur de déchets, le Crous de Nantes Pays de La Loire choisit d'entamer un diagnostic mené par le cabinet Inddigo, composé d'experts en environnement et soutenu par l'ADEME afin d' :

- Obtenir une gestion plus vertueuse des déchets produits ;
- Améliorer la traçabilité des déchets.

Développer les composteurs aux pieds des Cités U'

Les Cités U' installent des composteurs aux pieds des bâtiments pour que les étudiants puissent recycler leurs déchets organiques en engrais. L'engrais créé sert à nourrir des jardins potagers (jardin en cours de création à la Cité U' Couffon Pavot à Angers ; jardin créé Cité U' Fresche Blanc à Nantes) ou à entretenir les espaces verts des Cités U' (Cité U' Lakanal et Résidence U' Volta à Angers).

Pour exemple, le nouveau composteur de la Cité U' Couffon Pavot correspond aux déchets organiques de 20 foyers étudiants et permet d'éviter 880 kilos de déchets d'ordures ménagères et ainsi de produire le compost pour le futur jardin de la Cité U'.





Économie d'énergie, bien-être et convivialité



L'exemple de réhabilitation de la Cité U' Couffon Pavot

Après avoir rénové 100% des logements en Cité U' en Pays de la Loire, le Crous de Nantes Pays de la Loire a entamé, avec l'appui de la Région Pays de la Loire, le programme de rénovation thermique de ses Cités U'.

Les enjeux écologiques et énergétiques ont été pleinement intégrés au programme de réhabilitation de la Cité U' Couffon Pavot à Angers avec un objectif thermique maximum de 110/kwep/m²/an qui se traduit par la mise en œuvre d'une isolation thermique par l'extérieur, le remplacement des menuiseries extérieures et la réflexion des étanchéités en toiture.

La rénovation thermique a également été prise en compte lors des réhabilitations des Cités U' Heinlex à Saint-Nazaire (2016), Fresche Blanc à Nantes (2017) et Lakanal à Angers (2020-2021).

Les solutions énergétiques alternatives

Certains hébergements et restaurants universitaires sont chauffés grâce à un réseau de chaleur urbain. À Nantes, le réseau fonctionne grâce aux déchets urbains, en revanche à Angers, c'est un chauffage à bois. Le Crous de Nantes Pays de La Loire s'inscrit dans une démarche énergétique plus vertueuse par l'utilisation de ressources énergétiques locales.

À la Cité U' Heinlex à Saint-Nazaire, les eaux de pluie sont utilisées dans le réseau des installations sanitaires tandis que la chaleur des eaux de douche permet de diminuer la dépense énergétique de chauffage. S'agissant des eaux de pluie, depuis 2015, 56 875 kwh ont été économisés.



Espaces extérieurs et espaces communs au sein des Cités U'

Grâce à l'investissement des Directeurs d'unité de gestion, les espaces extérieurs sont aménagés pour être plus attractifs avec des espaces dédiés au sport et à la détente comme à la Cité U' Bourgeoennière ou à la Cité U' Chanzy à Nantes.

Au côté des directeurs d'unité de gestion, la direction hébergement et le service communication et marketing du Crous de Nantes Pays de La Loire contribuent à faire évoluer durablement les espaces communs.





Ils en parlent

Présentation



Jean-Jacques Audureau, directeur de la vie étudiante et de l'hébergement, et Salomé N'Silu, chargée de marketing.

Dans l'ensemble du territoire ligérien, on compte une cinquantaine de salles communes, lieux de vie étudiante, au cœur des Cités U' et de certaines Résidences U'. Leur usage est multiple, les étudiants peuvent y étudier ou encore partager de nombreuses activités (télévision, jeux, lecture, travail, musique...).

Jean-Jacques Audureau exprime la nécessité d'une réhabilitation de ces espaces, conscient de la nécessité de renouveler leur attractivité. Ce constat s'inscrit dans un état des lieux national dont la finalité est de rendre plus chaleureux les espaces communs et d'améliorer leurs équipements, selon un concept identitaire affirmé.

Le programme du Crous de Nantes Pays de la Loire démarre en 2021 sur une à deux Cités U' et pourra s'étendre progressivement à l'ensemble des hébergements dotés de salles communes. Il a pour finalité d'améliorer le bien-être des étudiants et de favoriser le lien social entre les résidents dans un contexte où la vie numérique limite les relations sociales.

Dans la même dynamique, la nouvelle application Ma Résidence by Crous répond également à cette nécessité de favoriser le lien social, mais facilite aussi le suivi locatif des résidents. Il s'agit d'un nouvel outil de communication permettant le lien numérique entre les gestionnaires de résidences et les étudiants. Pour exemple, l'étudiant peut réserver une salle de travail, un équipement ou bien encore déclarer une panne technique dans son logement.

Pour Salomé N'Silu, chargée de projet sur l'aménagement des lieux de vie, « Pouvoir proposer les meilleurs équipements, c'est permettre aux étudiants d'être dans des bonnes conditions pour étudier (...) ainsi, leur permettre d'être dans une ambiance plus propice à la réussite de leurs études toute l'année.

F Développement durable, les projets à venir

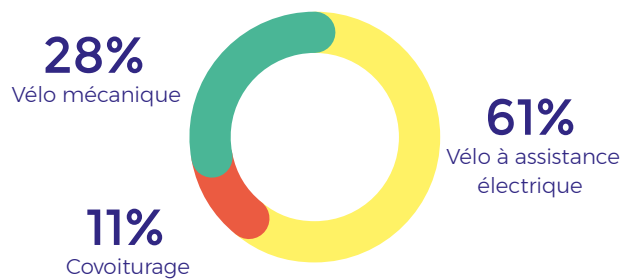
Mobilité douce

Le Crous de Nantes Pays de La Loire tend à moderniser et sécuriser ses locaux à vélos des personnels et des étudiants grâce au programme Alvéole, aussi bien en hébergement qu'en restauration.

Afin d'encourager le recours à des transports plus propres à la sortie du confinement, le forfait mobilités durables est entré en vigueur le 10 mai 2020 pour les agents publics.

L'agent peut bénéficier d'un remboursement forfaitaire de ses frais de transport entre son domicile et son lieu de travail s'il effectue ces trajets à vélo ou en covoiturage.

Répartition des modes de transport financés pour le forfait mobilité durable en 2020



Actions de sensibilisation

Différentes actions de sensibilisation au développement durable seront mises en place en 2021-2022 :

- Sensibilisation des étudiants logés aux économies d'énergie ;
- Sensibilisation au gaspillage alimentaire en restauration ;
- Montage d'un module de formation de sensibilisation aux éco-gestes à destination des personnels.





Crous de Nantes Pays de la Loire
2, boulevard Guy Mollet - BP 52213
44322 Nantes cedex 3
crous-nantes.fr

